

行徳コレクションにおける福岡県産水生甲虫の記録

中島 淳¹⁾・井上 大輔²⁾

¹⁾九州大学大学院工学研究院, 〒819-0395 福岡県福岡市西区元岡 744

²⁾福岡県立北九州高校, 〒802-0816 福岡県北九州市小倉南区若園 5-1-1

List of Water Beetles in the Gyotoku Collection

Jun NAKAJIMA ¹⁾ and Daisuke INOUE ²⁾

¹⁾Faculty of Engineering, Kyushu University, Motoooka 744, Nishi-ku, Fukuoka Pref., 819-0395 Japan

²⁾Fukuoka Prefectural Kitakyushu High School, Wakazono 5-1-1, Kokuraminami-ku, Kitakyushu, Fukuoka Pref., 802-0816 Japan

Abstract Fifty-three species of the water beetles are listed from the N. Gyotoku Insects Collection housed in the Kitakyushu Museum of Natural History and Human History, which were collected from 1930's to 1980's in Fukuoka Prefecture, northern Kyushu, Japan. They are Haliplidae, Noteridae, Dytiscidae, Gyrinidae, Hydrophilidae, Hydrochidae, and Elmidae. Many species have become extinct in Fukuoka Prefecture, and no record has been found for these 10 years especially on *Haliplus basinotatus*, *Laccophilus sharpi*, *Hydaticus satoi*, *Graphoderus adamsii*, *Cybister japonicus*, *Orectochilus agilis*, *Gyrinus japonicus*, *G. gestroi*, *Hydrophilus blineatus cashimirensis* and *Hydrochus japonicus*.

Key words : extinct species, past record, *Hydaticus satoi*, paddy field, pond

キーワード : 絶滅種, 過去の記録, スジゲンゴロウ, 水田, ため池

はじめに

近年, 水域環境の悪化から, 水生生物の多くが絶滅の危機に瀕している. 中でも, 止水性の水生甲虫類に関しては, その多くが減少傾向にある(市川, 2009; 環境省, 2007; 森・北山, 2003). 現在, 生物多様性の保全・復元は, 社会における大きなテーマとなっているが, そのためには過去から現在に至る環境変化, 生物相変化のデータが必要不可欠である(鷺谷・矢原, 1996). しかしその一方で, 過去の環境構造や生物相に関するまとまった資料は乏しいのが現状である. 今後, 過去に採

集された標本類の目録は, 自然復元などの応用面において目標値を設定する上で, 重要な参考資料となるものと考えられる.

現在著者らは, 福岡県における水生昆虫類(コウチュウ目, カメムシ目)のこれまでの記録をとりまとめており, その一環として北九州市立自然史・歴史博物館において保管されている水生昆虫類の標本類の調査を行っている. 今回, 同博物館において保管されている故行徳直巳氏による昆虫標本コレクション中に, これまで知られていなかった多数の貴重な福岡県産水生甲虫類の標本が含ま

れていることが明らかとなった。そこで、本報ではこれらの標本のリストをとりまとめて公表する。

材料と方法

行徳コレクションにおける標本の調査は2007年に行った。本コレクションは行徳直巳氏(1917-2008)が1930年代より主に福岡県筑後地域から採集した65,000点あまりの昆虫標本コレクションで、現在は北九州市立自然史・歴史博物館で管理されている。多くは灯火採集により得られたもののように、さまざまな分類群の昆虫類を含んでいる。調査の対象は水生甲虫類とし、標本の同定は実体顕微鏡下で行いリスト化した。リスト作成に際して、年号については一部皇紀が記されていたため西暦に直して記した。また、採集地名についてはラベルに記されていた地名を記述したが、現在の地名が判明した場合にはカッコ内に併記した。採集地はすべて福岡県、採集者は特に記述のない限り行徳直巳氏である。なお、標本の同定には森・北山(2002)、中根(1985,1987)、佐藤・吉富(2005)、佐藤(1985a, 1985b)を用いた。

結果と考察

調査の結果、行徳コレクションより、コガシラミズムシ科6種、コツブゲンゴロウ科1種、ゲンゴロウ科22種、ミズスマシ科6種、ガムシ科(ガムシ亜科)14種、ホソガムシ科1種、ヒメドロムシ科3種の合計53種の水生甲虫類を見出すことができた。また、標本の採集場所は現在の久留米市、朝倉市近辺のものが多数をしめた。以下にそのリストを示す。なお、同コレクションにはセスジゲンゴロウ属 *Copelatus* の標本も多数含まれていたが、解剖を行わないと正確な種同定が行えないためリストからは除外した。

行徳コレクションにおける水生甲虫のリスト

コガシラミズムシ科 Haliplidae

1. コガシラミズムシ *Peltodytes intermedius* (Sharp)
1 ex., 船越村コセ川(久留米市田主丸町巨瀬川), 24.X.1936; 1 ex., 浮羽郡水縄村石垣(久留米市田主丸町石垣), 16.VIII.1938; 1 ex.,

同, 13.IX.1938; 1 ex., Kugimiya(朝倉市久喜宮), 2.VII.1941; 1 ex., 同, 5.VI.1942; 2 exs., 同, 15.VI.1942; 1 ex., 朝倉郡久喜宮村(朝倉市久喜宮), 16.VI.1942; 1 ex., 小石原村原(東峰村原), 13.VII.1951; 3 exs., Chikugo Yoshii(うきは市吉井町吉井), 22.IX.1954; 1 ex., 同, 24.V.1955; 1 ex., 同, 30.VIII.1956; 1 ex., 吉井町金川(うきは市吉井町金川), 6.IX.1956

2. クビボソコガシラミズムシ *Haliplus japonicus* Sharp
2 exs., 船越村秋成コセ川(久留米市田主丸町秋成巨瀬川), 24.X.1936; 1 ex., 浮羽郡水縄村石垣(久留米市田主丸町石垣), 13.IX.1938; 1 ex., Kugimiya Chikuzen(朝倉市久喜宮), 26.VII.1948; 1 ex., Kugimiya(同), 12.VII.1950; 2 exs., Chikugo Yoshii(うきは市吉井町吉井), 1.VII.1955; 1 ex., 同, 15.VII.1957; 1 ex., 吉井町金川(うきは市吉井町金川), 16.VI.1962
3. クロホシコガシラミズムシ *Haliplus basinotatus* Zimmermann
1 ex., Kugimiya(朝倉市久喜宮), 9.VII.1942; 1 ex., Chikugo Yoshii(うきは市吉井町吉井), 21.VIII.1956
4. ケイロコガシラミズムシ *Haliplus eximius* Clark
1 ex., 福岡市柏原(福岡市南区柏原), 30.VII.1979
5. ヒメコガシラミズムシ *Haliplus ovalis* Sharp
3 exs., 久喜宮(朝倉市久喜宮), 20.VII.1941; 1 ex., Chikugo Yoshii(うきは市吉井町吉井), 10.VII.1956; 1 ex., 同, 8.VII.1961
6. マダラコガシラミズムシ *Haliplus sharpi* Wehncke
1 ex., 浮羽郡水縄村石垣(久留米市田主丸町石垣), 13.IX.1938; 6 exs., Kugimiya(朝倉市久喜宮), 20.VII.1941; 1 ex., 同, 27.VII.1942; 1 ex., 同, 28.VII.1948; 1 ex., Kugimiya Chikuzen(同), 26.VII.1948

コツブゲンゴロウ科 Noteridae

1. ムツボシツヤコツブゲンゴロウ *Canthydrus*

politus (Sharp)

2 exs., Chikugo Tanushimaru (久留米市田主丸町田主丸), 26. VIII. 1938 ; 4 exs., 浮羽郡水縄村石垣 (同), 13. IX. 1938

ゲンゴロウ科 *Dytiscidae*

1. ケシゲンゴロウ *Hyphydrus japonicus* Sharp
1 ex., 浮羽郡水縄村石垣 (久留米市田主丸町石垣), 23. VI. 1936 ; 1 ex., 同, 13. IX. 1938 ; 1 ex., Kugimiya (朝倉市久喜宮), 29. IV. 1943
2. マルケシゲンゴロウ *Hydrovatus subtilis* Sharp
1 ex., Chikugo Yoshii (うきは市吉井町吉井), 10. VII. 1953 ; 1 ex., 同, 8. VII. 1961
3. コマルケシゲンゴロウ *Hydrovatus acuminatus* Motschulsky
4 exs., Chikugo Mino Ishikaki (久留米市田主丸町石垣), 21. VIII. 1937 ; 2exs., 水縄村石垣 (同), 11. IX. 1938 ; 1 ex., Fukuoka Mt. Wakasugi (若杉山), 15. VIII. 1937 ; 1 ex., Tikuzen Kugimiya (朝倉市久喜宮), 8. VI. 1942 ; 2 exs., Kugimiya (朝倉市久喜宮), 15. VI. 1942
4. チビゲンゴロウ *Hydroglyphus japonicus* (Sharp)
2 exs., 浮羽郡水縄村石垣 (久留米市田主丸町石垣), 6. VIII. 1938 ; 3 exs., 同, 13. IX. 1938 ; 1 ex., Kugimiya (朝倉市久喜宮), 15. VI. 1942 ; 1 ex., 同, 26. IV. 1943 ; 1 ex., 同, 12. VI. 1948 ; 1 ex., 同, 22. VIII. 1948 ; 1 ex., 1ex., 朝倉郡宝珠山村古城原 (東峰村古城原), 8. VIII. 1951 ; 1 ex., Chikugo Yoshii (うきは市吉井町吉井), 8. VII. 1961
5. ツブゲンゴロウ *Laccophilus difficilis* Sharp
2 exs., 浮羽郡水縄村石垣 (久留米市田主丸町石垣), 13. IX. 1938 ; 1 ex., Chikugo Yoshii (うきは市吉井町吉井), 1. VII. 1955 ; 1 ex., 同, 2. VII. 1955 ; 1 ex., 同, 8. VI. 1956 ; 1 ex., 同, 8. VII. 1961 ; 1 ex., Chikugo Ukihagun Yoshii (うきは市吉井町吉井), 21. VII. 1973 ; 1 ex., 朝倉郡宝珠山村古城原 (東峰村古城原), 8. VIII. 1951 ; 1 ex., 筑後吉井町金川 (うきは市吉井町金川), 18. X. 1956 ; 2 exs., 筑後浮羽町姫治区持木 (うきは市浮羽町持木), 6. XI. 1958
6. コウバツブゲンゴロウ *Laccophilus kobensis*

Sharp

- 4 exs., 浮羽郡水縄村石垣 (久留米市田主丸町石垣), 13. IX. 1938
7. ルイスツブゲンゴロウ *Laccophilus lewisius* Sharp
2 exs., Chikugo Yoshii (うきは市吉井町吉井), 8. VII. 1961
 8. シャープツブゲンゴロウ *Laccophilus sharpi* Régimbart
1 ex., 浮羽郡水縄村母木園 (久留米市田主丸町石垣), 18. III. 1936 ; 1 ex., 浮羽郡水縄村石垣 (久留米市田主丸町石垣), 6. VIII. 1938 ; 3 exs., 同, 13. IX. 1938 ; 2 exs., Kugimiya (朝倉市久喜宮), 8. VI. 1942 ; 18 exs., 同, 12. VI. 1948 ; 1 ex., 同, 20. VII. 1948 ; 1 ex., 同, 20. VIII. 1948 ; 1 ex., 朝倉郡宝珠山村古城原 (東峰村古城原), 8. VIII. 1951 ; 1 ex., 筑後浮羽町姫治区持木 (うきは市浮羽町持木), 6. XI. 1958 ; 1 ex., 筑後浮羽郡吉井町金川 (うきは市吉井町金川), 26. VII. 1973 ; 1 ex., 同, 11. VIII. 1974 ; 1 ex., 筑前朝倉三輪町依井 (筑前町依井), 1. VII. 1974
 9. モンキマメゲンゴロウ *Platambus pictipennis* (Sharp)
1 ex., Chikugo, Mino, Ishikaki (久留米市田主丸町石垣), 2. VII. 1937 ; 1 ex., Kugimiya (朝倉市久喜宮), 27. V. 1942 ; 1 ex., 同, 5. VI. 1942 ; 1 ex., Chikugo Mino Oi (久留米市田主丸町大井), 1. VII. 1954 ; 1 ex., Chikugo, Yoshii (うきは市吉井町吉井), 16. IV. 1955 ; 1 ex., 同, 6. VI. 1955 ; 4 exs., 筑後吉井町高橋コセ川 (うきは市吉井町高橋巨瀬川), 21. IV. 1956 ; 1 ex., 筑後吉井町江南区中島 (うきは市吉井町中島), 23. III. 1958 ; 2 exs., 筑後田主丸町水縄区森部 (久留米市田主丸町森部), 24. XII. 1963 ; 2 exs., Yoshiki Chikushino-city (筑紫野市吉木), 7. VI. 1993
 10. キバリマメゲンゴロウ *Platambus fimbriatus* Sharp
4 exs., Kugimiya (朝倉市久喜宮), 5. VI. 1942 ; 1 ex., Asakura Kugimiya (同), 18. V. 1950 ; 1 ex., 筑後吉井町 (うきは市吉井町吉井), 18. V. 1954 ; 1 ex., Chikugo Yoshii (同), 24.

- V. 1955
11. チャイロマメゲンゴロウ *Agabus regimbarti* Zaizev
1 ex., 浮羽郡水縄村森部 (久留米市田主丸町森部), 28.XI.1937
12. マメゲンゴロウ *Agabus japonicus* Sharp
1 ex., 浮羽郡水縄村石垣母木園 (久留米市田主丸町石垣), 21.XI.1935; 1 ex., 筑後田主丸町水縄区森部 (久留米市田主丸町森部), 14.I.1956; 3 exs., 筑後浮羽町姫治区持木 (うきは市浮羽町持木), 6.XI.1958
13. キベリクロヒメゲンゴロウ *Ilybius apicalis* Sharp
1 ex., Kugimiya (朝倉市久喜宮), 30.IX.1942
14. ヒメゲンゴロウ *Rhantus suturalis* (MacLeay)
1 ex., 福岡県水縄村石垣母木園 (久留米市田主丸町石垣), 24.XI.1935; 1 ex., 浮羽郡水縄村森部 (久留米市田主丸町森部), 11.IX.1938; 1 ex., 浮羽郡水縄村石垣 (久留米市田主丸町石垣), 4.IV.1939; 2 exs., Tikuzen Kugimiya (朝倉市久喜宮), 27.IV.1942; 1 ex., 同, 4.V.1943; 1 ex., 同, 11.IV.1943; 1 ex., 同, 26.IV.1943; 1 ex., Kugimiya (朝倉市久喜宮), 11.V.1942; 1 ex., 同, 5.VI.1942; 1 ex., 同, 30.VI.1942; 1 ex., 同, 20.IX.1942; 1 ex., 同, 29.IX.1942; 1 ex., Kugimiya (Asakura) (同), 7.VI.1949; 1 ex., 筑前小石原村原 (東峰村原), 12.VII.1952; 1 ex., Chikugo Yoshii (うきは市吉井町吉井), 26.XI.1954; 1 ex., 同, 24.IX.1954; 1 ex., 同, 25.VI.1955; 1 ex., 同, 26.VII.1972; 1 ex., 筑後吉井町金川 (うきは市吉井町金川), 14.IV.1955; 1 ex., うきは市浮羽町姫治 (水縄村姫治区山口), 15.IX.1955; 1 ex., 筑後浮羽町姫治区山口 (うきは市浮羽町山口), 15.IX.1955; 1 ex., 筑前浮羽姫治区持木 (うきは市浮羽町持木), 6.XI.1958; 1 ex., Chikugo Ukihagun yoshii (うきは市吉井町吉井), 26.VII.1972
15. ハイイロゲンゴロウ *Eretes sticticus* (Linnaeus)
2 exs., 浮羽郡水縄村 (久留米市田主丸町水縄), 29.VIII.1938; 1 ex., 筑前久喜宮村 (朝倉市久喜宮), 23.VI.1942; 1 ex., 筑前朝倉郡三輪町 (朝倉郡筑前町三輪), 13.VII.1973
16. シマゲンゴロウ *Hydaticus bowringii* Clark
1 ex., 福岡県浮羽郡水縄村石垣母木園 (久留米市田主丸町石垣), 4.XII.1935; 1 ex., 同, 11.IX.1938; 1 ex., 福岡県朝倉郡久喜宮村 (朝倉市久喜宮), 10.VI.1941; 1 ex., Kugimiya (同), 8.VI.1942; 1 ex., Asakura Kugimiya (同), 19.V.1949; 1 ex., 朝倉郡三奈木村矢野竹 (朝倉市矢野竹), 6.VI.1952
17. スジゲンゴロウ *Hydaticus satoi* Wewalka
1 ex., 福岡県浮羽郡水縄村石垣母木園 (久留米市田主丸町石垣), 4.XII.1935; 1 ex., 浮羽郡水縄村森部 (久留米市田主丸町森部), 28.XI.1937; 2 exs., 同, 11.IX.1938; 1 ex., 福岡県朝倉郡久喜宮村 (朝倉市久喜宮), 10.VI.1941; 1 ex., 朝倉郡久喜宮村 (同), 17.VI.1942; 2 exs., Tikuzen Kugimiya (同), 26.IV.1943; 1 ex., 朝倉郡三奈木村矢野竹 (朝倉市矢野竹), 6.VI.1952; 1 ex., Chikugo Yoshii (うきは市吉井町吉井), 16.IX.1955
18. コシマゲンゴロウ *Hydaticus grammicus* (Germar)
1 ex., 浮羽郡水縄村石垣山池 (久留米市田主丸町石垣), 15.II.1936; 1 ex., 浮羽郡水縄村森部 (久留米市田主丸町森部), 11.IX.1938; 1 ex., Tikuzen Kugimiya (朝倉市久喜宮), 11.V.1942; 1 ex., Asakura Kugimiya (同), 19.XI.1949; 1 ex., 朝倉郡宝珠山村古城原 (東峰村古城原), 8.VIII.1951; 1 ex., 朝倉郡三奈木村矢野竹 (朝倉市矢野竹), 6.VI.1952
19. マルガタゲンゴロウ *Graphoderus adamsii* (Clark)
1 ex., Asakura Kugimiya (朝倉市久喜宮), 10.IX.1941; 1 ex., Kugimiya (同), 1.IX.1943; 1 ex., 筑後小石原村原 (東峰村原), 13.VII.1952
20. クロゲンゴロウ *Cybister brevis* Aube
1 ex., 福岡市大濠 (福岡市中央区大濠), 4.VIII.1933 (M. Nishiki leg.); 1 ex., 浮羽郡水縄村森部 (久留米市田主丸町森部), 11.IX.1938; 1 ex., 朝倉郡小石原村奥畑水田 (東峰村奥畑), 27.VII.1950; 1 ex., 朝倉郡小石原村皿

山 (東峰村皿山), 28.IV.1952; 1 ex., 筑後田主丸町田主丸 (久留米市田主丸町田主丸), 13.V.1958; 1 ex., 筑後浮羽町姫治区ヒメバル (うきは市浮羽町姫治), 31.VII.1958; 1 ex., 筑後浮羽郡浮羽町三奈木 (朝倉市三奈木), 27.V.1964

21. コガタノゲンゴロウ *Cybister tripunctatus lateralis* (Fabricius)

1 ex., 浮羽郡水縄村母木園 (久留米市田主丸町石垣), 13.XI.1935; 1 ex., Kugimiya (朝倉市久喜宮), 12.VII.1942; 1 ex., 同, 1.VIII.1943; 1 ex., 同, 20.VII.1948; 1 ex., 浮羽郡水縄村石垣 (久留米市田主丸町石垣), 24.X.1937; 1 ex., 浮羽郡水縄村森部 (久留米市田主丸町森部), 11.IX.1938

22. ゲンゴロウ *Cybister japonicus* Sharp

1 ex., Asakura Koishiwara (東峰村小石原), 11.VI.1952; 2 exs., 浮羽郡吉井町中町 (うきは市吉井町中町), 24.VIII.1960; 1 ex., 同, 5.V.1961

ミズスマシ科 *Gyrinidae*

1. ツマキレオナガミズスマシ *Orectochilus agilis* Sharp

2 exs., 浮羽郡船越村藏八 (?), 24.X.1936; 1 ex., 浮羽郡千年村 (うきは市吉井町千年), 6.VI.1949; 1 ex., 浮羽郡千年村長野 (うきは市吉井町長野), 19.VI.1949

2. コオナガミズスマシ *Orectochilus punctipennis* Sharp

1 ex., 浮羽郡船越村藏八北川 (?), 24.X.1936; 12 exs., 浮羽郡千年村長野 (うきは市吉井町長野), 6.VI.1949

3. ミズスマシ *Gyrinus japonicus* Sharp

1 ex., 水縄村石垣母木園 (久留米市田主丸町石垣), 23.XI.1935; 1 ex., 水縄村石垣 (久留米市田主丸町石垣), 14.III.1937; 1 ex., 浮羽町姫治村田籠 (うきは市浮羽町田籠), 2.VIII.1950; 1 ex., Kugimiya (朝倉市久喜宮), 20.V.1954; 1 ex., Shimebaru (?), 26.VI.1960; 3 exs., 浮羽町三奈木 (朝倉市三奈木), 27.X.1965; 3 exs., 浮羽町岸山 (うきは市浮羽町岸山), 26.III.1968; 1 ex., 浮羽町本

村 (うきは市浮羽町本村), 5.VI.1968; 1 ex., Chikushino Yoshiki (筑紫野市吉木), 27.II.1989

4. コミズスマシ *Gyrinus curtus* Motschulsky

1 ex., 浮羽郡船越村藏八 (?), 24.X.1936; 1 ex., Mino Ishigaki (久留米市田主丸町石垣), 15.VII.1937; 1 ex., Kugimiya (朝倉市久喜宮), 27.IV.1942; 1 ex., Chikugo Yoshii (うきは市吉井町吉井), 27.VIII.1956; 3 exs., 吉井町金川 (うきは市吉井町金川), 7.VII.1961; 1 ex., 同, 8.VII.1961

5. ヒメミズスマシ *Gyrinus gestroi* Régimbart

1 ex., 水縄村石垣母木園 (久留米市田主丸町石垣), 19.XI.1935; 2 exs., Kugimiya (朝倉市久喜宮), 26.IV.1943; 1 ex., 福岡市箱崎 (福岡市東区箱崎), 27.IV.1957; 2 exs., 浮羽町オソーズ (?), 5.III.1964

6. オオミズスマシ *Dineutus orientalis* (Modeer)

1 ex., 水縄村石垣母木園 (久留米市田主丸町石垣), 19.XI.1935; 1 ex., Chikugo Mino Ishigaki (久留米市田主丸町石垣), 12.IV.1937; 1 ex., Kugimiya (朝倉市久喜宮), 27.IV.1942; 1 ex., 同, 8.VI.1942; 1 ex., 筑後浮羽町姫治区久保田 (うきは市浮羽町久保田), 18.III.1957

ガムシ科 *Hydrophilidae* (only *Hydrophilinae*)

1. ヒメシジミガムシ *Laccobius fragilis* Nakane

2 ex., Chikugo Yoshii (うきは市吉井町吉井), 26.V.1960; 1 ex., 同, 8.VII.1961

2. コモンシジミガムシ *Laccobius oscillans* Sharp

1 ex., Chikugo Yoshii (うきは市吉井町吉井), 26.V.1960

3. マルガムシ *Hydrocassis lacustris* (Sharp)

3 exs., 筑後姫治タゴモリ (うきは市浮羽町田籠), 18.XI.1954

4. チビヒラタガムシ *Enochrus esuriens* (Walker)

3 exs., Kugimiya (朝倉市久喜宮), 12.VI.1948

5. キベリヒラタガムシ *Enochrus japonicus* (Sharp)

1 ex., Kugimiya (朝倉市久喜宮), 22.VIII.1947; 2 exs., 筑後浮羽町姫治区山口 (うきは市浮羽町山口), 15.IX.1955

6. キイロヒラタガムシ *Enochrus simulans*

- (Sharp)
 3 exs., Kugimiya (朝倉市久喜宮), 4.VII.1948;
 1 ex., Asakura, Kugimiya (同), 1.VIII.1950;
 1 ex., 同, 9.VIII.1950; 1 ex., 浮羽郡吉井町
 金川 (うきは市吉井町金川), 9.V.1954; 1 ex.,
 筑後浮羽町姫治区山口 (うきは市浮羽町山
 口), 15.IX.1955; 1 ex., Chikugo Yoshii (うき
 は市吉井町吉井), 5.VI.1958; 2 exs., 同, 26.
 IV.1960; 4 exs., 同, 13.V.1960; 2 exs.,
 Chikugo Yoshii (Ukihagun) (同), 8.VII.1961;
 1 ex., Chikugo Ukihagun Yoshii (同), 7.VII.
 1961; 1 ex., Chikugo Ukihagun Yoshii (同),
 4.IV.1963; 1 ex., 同, 29.VI.1966; 2 exs.,
 朝倉郡宝珠山村古城原 (東峰村古城原), 8.VIII
 1951; 1 ex., 甘木市三奈木町久保鳥湿田 (朝倉
 市久保鳥), 25.XII.1961
7. ルイスヒラタガムシ *Helochares pallens* (MacLeay)
 1 ex., Kugimiya (朝倉市久喜宮), 4.VII.1948
8. ガムシ *Hydrophilus acuminatus* Motschulsky
 1 ex., 浮羽郡水縄村母木園 (久留米市田主丸町
 石垣), 27.XI.1935; 1 ex., Kugimiya (朝倉市
 久喜宮), 5.VI.1942; 1 ex., 同, 30.IX.1942;
 1 ex., 同, 19.XI.1949; 2 exs., Tikuzen Kugi-
 miya (同), 29.IV.1943; 1 ex., Chikugo Yoshii
 (うきは市吉井町吉井), 10.X.1956; 1 ex., 柏
 原 (福岡市南区柏原), 24.IV.1977
9. コガタガムシ *Hydrophilus bilineatus cashimiren-
 sis* Redtenbacher
 1 ex., Chikugo Mino Ishigaki (久留米市田主丸
 町石垣), 17.VI.1937; 1 ex., Kugimiya (朝倉
 市久喜宮), 15.VI.1942; 1 ex., Chikugo Yoshii
 (うきは市吉井町吉井), 18.VI.1960
10. コガムシ *Hydrochara affinis* (Sharp)
 1 ex., Asakura Kugimiya (朝倉市久喜宮), 24.
 IV.1948; 1 ex., Kugimiya (同), 26.V.1942;
 1 ex., 同, 4.VI.1942; 1 ex., 同, 8.VI.1942;
 4 exs., 同, 4.VIII.1948; 1 ex., Kugimiya
 Chikuzen (同), 31.X.1948; 1 ex., Chikugo
 Yoshii (うきは市吉井町吉井), 26.V.1960
11. ヒメガムシ *Sternolophus rufipes* (Fabricius)
 1 ex., 浮羽郡水縄村母木園 (久留米市田主丸町
 石垣), 3.XII.1935; 1 ex., 浮羽郡水縄村石垣
 (同), 11.IX.1938; 1 ex., 朝倉郡久喜宮村 (朝
 倉市久喜宮), 18.VI.1942; 1 ex., Tikuzen
 Kugimiya (同), 26.IV.1943; 1 ex., 筑後田主
 丸町水縄区東人部 (?), 14.I.1956; 1 ex., 筑
 後浮羽町姫治区持木 (うきは市持木), 6.
 XI.1958; 1 ex., Chikugo Yoshii (うきは市吉井
 町吉井), 25.IV.1960; 1 ex., 筑後浮羽郡姫治
 区眞美野 (?), 25.XI.1960; 1 ex., 筑後浮羽
 郡浮羽町本村 (?), 5.VI.1968; 1 ex., 福岡市
 柏原 (福岡市南区柏原), 20.IV.1976; 1 ex.,
 Yoshiki Chikushino-city (筑紫野市吉木), 27.
 II.1989
12. タマガムシ *Amphiops mater* Sharp
 1 ex., 浮羽郡水縄村石垣 (久留米市田主丸町石
 垣), 13.IX.1938; 1 ex., Asakura Kugimiya
 (朝倉市久喜宮), 10.VII.1950; 1 ex., 朝倉郡
 三奈木村大字三奈木 (朝倉市三奈木), 3.
 XII.1951; 1 ex., Chikugo Yoshii (うきは市吉
 井町吉井), 8.VII.1961; 1 ex., 筑後浮羽郡田
 主丸町森部 (久留米市田主丸町森部), 20.
 IX.1961
13. トゲバゴマフガムシ *Berosus lewisius* Sharp
 4 exs., Kugimiya (朝倉市久喜宮), 4.VII.1948;
 2 exs., 同, 11.VII.1942; 1 ex., Chikugo
 Yoshii (うきは市吉井町吉井), 26.V.1960
14. マメガムシ *Regimbartia attenuata* (Fabricius)
 2 exs., 浮羽郡水縄村石垣 (久留米市田主丸町石
 垣), 13.IX.1938; 2 exs., Kugimiya (朝倉市久
 喜宮), 4.VII.1948; 1 ex., 朝倉郡宝珠山村古
 城原 (東峰村古城原), 8.VIII.1951; 1 ex., 筑
 後浮羽町姫治区山口 (うきは市浮羽町山口), 15.
 IX.1955; 1 ex., Chikugo Yoshii (うきは市吉井
 町吉井), 8.VI.1956

ホソガムシ科 Hydrochidae

1. ヤマトホソガムシ *Hydrochus japonicus* Sharp
 4 exs., 朝倉郡水縄村母木園 (久留米市田主丸町
 石垣), 23.XI.1935; 2 exs., 同, 24.XI.1935;
 1 ex., Asakura Kugimiya (朝倉市久喜宮), 17.
 VI.1949

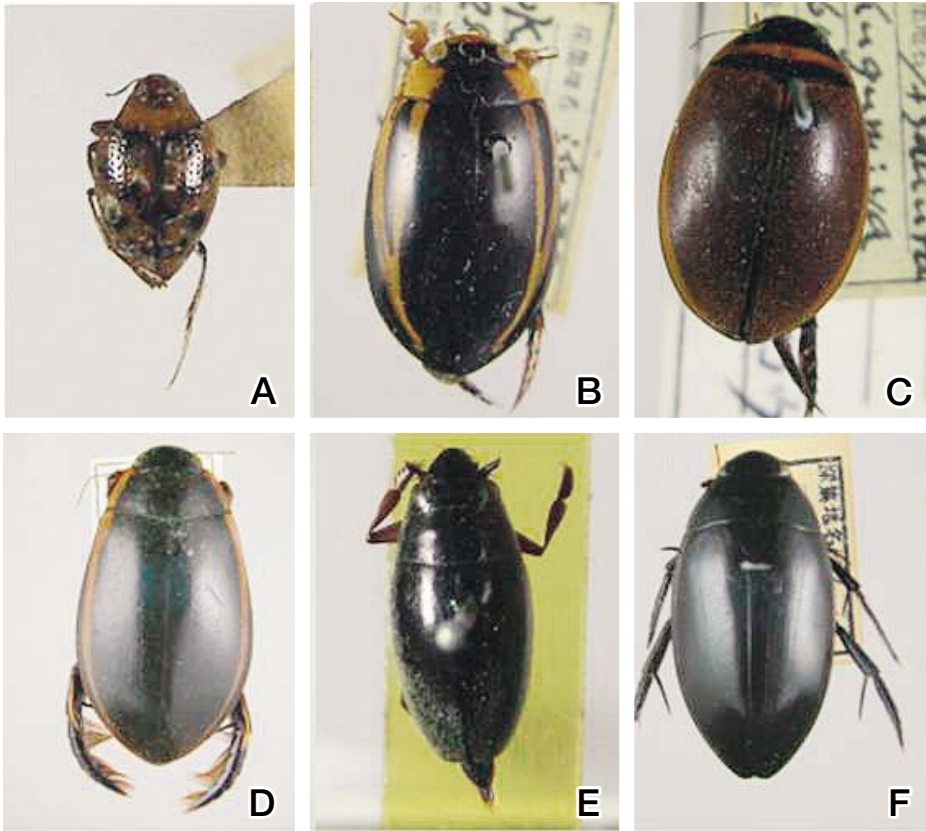


図1 行徳コレクションの特筆すべき水生甲虫標本。
A, クロホシコガシラミズムシ; B, スジゲンゴロウ; C, マルガタゲンゴロウ;
D, ゲンゴロウ; E, ツマキレオナガミズスマシ; F, コガタガムシ。

ヒメドロムシ科 Elmidae

1. アシナガミゾドロムシ *Stenelmis vulgaris*
Nomura
1 ex., Chikugo Ukihagun Yoshii (うきは市吉井町吉井), 7.VII.1961
2. キスジミゾドロムシ *Ordobrevia foveicollis*
(Schönfeldt)
1 ex., Kugimiya (朝倉市久喜宮), 28.VII.1948; 1 ex., 筑後浮羽郡吉井町金川 (うきは市吉井町金川), 7.VII.1961
3. アワツヤドロムシ *Zaitzevia awana* (Kôno)
1 ex., Chikugo Ukihagun Yoshii (うきは市吉井町吉井), 8.VII.1961

コレクションに含まれる貴重な種について
今回確認された水生甲虫類は53種で、福岡県初

記録種は含まれていなかった。しかしながら、これまで福岡県産の標本がほとんど知られていない種や近年まったく採集されない種が多く含まれており、重要な資料であることは明らかである。特に重要と思われる種を図1に示す。本コレクションに含まれているものの中で、クロホシコガシラミズムシ、シャープツブゲンゴロウ、スジゲンゴロウ、マルガタゲンゴロウ、ゲンゴロウ、ツマキレオナガミズスマシ、ミズスマシ、ヒメミズスマシ、コガタガムシ、ヤマトホソガムシについては福岡県内においてここ10年以上まったく記録がなく、近年の著者らの度重なる調査でも得られていない。また、ムツボシツヤコツブゲンゴロウとコウバツブゲンゴロウについては福岡県内では豊前地域で2003年に採集例があるものの(工藤,

2007), 筑後地域における生息は確認されていない。コレクションに含まれる水生甲虫類は, ゲンゴロウ, クロゲンゴロウ, ガムシ, ヒメミズスマシなど溜池に生息するもの, コガタノゲンゴロウ, スジゲンゴロウ, シマゲンゴロウ, コガタガムシなど浅い湿地に生息するもの, キベリマメゲンゴロウ, ツマキレオナガミズスマシなど環境の良い河川中下流域に生息するものなど, さまざまなハビタットを利用する種が多数含まれている。これらのことから, 1930年代から50年代にかけて, 福岡県筑後地域には今とは比較すべくもない良好な水生甲虫類の生息環境が豊富に存在していたことを伺わせる。

謝 辞

行徳コレクションの閲覧にあたりさまざま便宜を図っていただいた, 北九州市立自然史・歴史博物館の上田恭一郎博士にこの場を借りて厚くお礼申し上げる。

文 献

市川憲平 (2009) 止水性水生昆虫の現状 2008. 昆虫と自然, 44: 2-4.

環境省 (2007) 資料3 レッドリスト昆虫類. 12p. 環境省, 東京.

工藤雄太 (2007) 福岡県のゲンゴロウ調査報告～初記録3種含めた特筆すべきものについて～. わたしたちの自然史, 100: 97-106.

森 正人・北山 昭 (2002) 「改訂版図説日本のゲンゴロウ」231p. 文一総合出版, 東京.

中根猛彦 (1985) 日本産ヒメコガシラミズムシ属の種の再検討. 北九州の昆蟲, 32: 61-67.

中根猛彦 (1987) 日本の甲虫 (81). 昆虫と自然, 22: 36-40.

佐藤正孝・吉富博之 (2005) 日本産水棲昆虫の分類学的覚え書き, IV. 甲虫ニュース, (151): 1-6.

佐藤正孝 (1985a) ガムシ科 Hydrophilidae. 上野俊一・黒澤良彦・佐藤正孝 (編) 「原色日本甲虫図鑑 II」: 208-218. 保育社, 東京.

佐藤正孝 (1985b) ヒメドロムシ科 Elmidae. 上野俊一・黒澤良彦・佐藤正孝 (編) 「原色日本甲虫図鑑 II」: 434-440. 保育社, 東京.

鷲谷いづみ・矢原徹一 (1996) 「保全生態学入門 遺伝子から景観まで」. 270p. 文一総合出版, 東京.